

PACK TYXIA 541 y 546

ES Manual de instalación

IT Istruzioni per l'installazione

DE Instrukcja instalacji



Zusammensetzung der Packs

Pack TYXIA 541



TYXIA 1712



TYXIA 5630

Pack TYXIA 546



TYXIA 1712



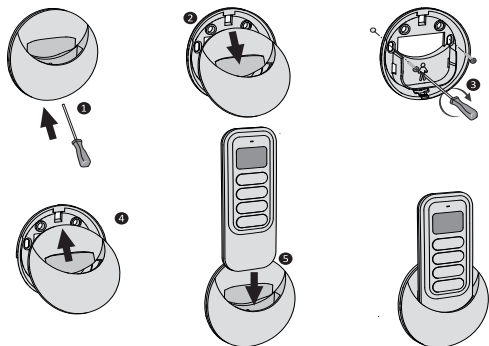
TYXIA 5730

Inhalt

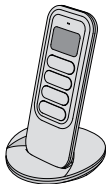
1/ Installation der Fernbedienung	44
1.1 Wandbefestigung	44
1.2 Auf einem ebenen Untergrund	44
2/ Installation der Empfänger	45
2.1 Anweisungen für den Anschluss der Klemmen 1, 2, 3, 4	47
2.2 Anweisungen für den Anschluss der Klemmen IN1 - COM - IN2	48
2.3 Anschluss	49
3/ Funkzuordnung	51
4/ Einlernen der Fahrzeiten des Rollladens	52
5/ Konfiguration der Empfänger TYXIA 5630 oder 5730	53
6/ Erstellen einer Gruppe	55
7/ Verwendung	57
8/ Hilfe	58
9/ Technische Daten	60

1/ Installation der Fernbedienung

1.1 Wandbefestigung



1.2 Auf einem ebenen Untergrund



2/ Installation der Empfänger

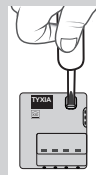
Empfehlungen

ACHTUNG! Die Steuerdrähte sind nicht vom Stromnetz getrennt! Die angeschlossenen Geräte müssen über die CE-Kennzeichnung verfügen und den Anforderungen der Niederspannungsgeräte sowie den Bestimmungen der Montage gerecht werden.

Die lokalen Steuerdrähte können auf bis zu 10 m verlängert werden (vom 230V-Stromnetz zu trennen).

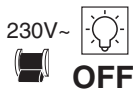
Der obere und untere Anschlag des Rollladens müssen vor der Installation des Empfängers eingestellt werden.

Verwenden Sie ein elektrisch isoliertes Werkzeug, um die Eingriffe an der Konfigurationstaste des Empfängers vorzunehmen.



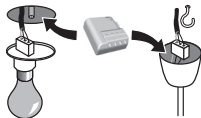
2/ Installation der Empfänger

Installation



Unterbrechen Sie die
Spannungsversorgung
der Anlage.

Sie können den Beleuchtungsempfänger in einer Unterputzdose hinter einem Schalter bzw. Drucktaster (automatische Erfassung des Schaltertypen) oder hinter einer Deckenleuchte installieren.



2.1 Anweisungen für den Anschluss der Klemmen 1, 2, 3, 4

Isolieren Sie die Drähte ab und berücksichtigen Sie hierbei die Abisolierlänge, die auf dem Produkt angegeben ist.

Ø 0,75 - 1,5 mm²

DE

• Starre Drähte



Schieben Sie den Draht bis zum Anschlag in die Klemme.

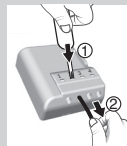
• Flexible Drähte



Drücken Sie mit einem 2,5mm-Schraubenzieher in den Schlitz der Klemme und schieben Sie den Draht ein.

Empfehlungen für den Ausbau

Unterbrechen Sie die Spannungsversorgung. Drücken Sie mit einem 2,5mm-Schraubenzieher in den Schlitz der Klemme und ziehen Sie den Draht heraus.

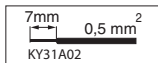


2/ Installation der Empfänger

2.2 Anweisungen für den Anschluss der Klemmen IN1 - COM - IN2

Verwenden Sie die mitgelieferten Drähte.

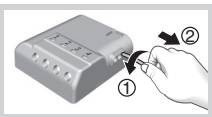
Schieben Sie den Draht bis zum Anschlag in die Klemme.



Die Drähte dürfen nicht abisoliert werden, solange sie mit dem Produkt verbunden sind, um den inneren Steckverbinder nicht zu beschädigen.

Empfehlungen für den Ausbau

Drehen Sie den Draht beim Herausziehen.

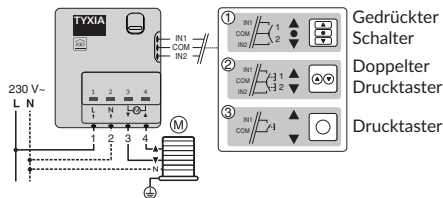


2.3 Anschluss


Schließen Sie die Steuerdrähte des Motors an den Klemmen 3 und 4 an (Draht „Rollladen ab“ an Klemme 3, Draht „Rollladen auf“ an Klemme 4). Verbinden Sie den Schalter mit den Klemmen IN1 - COM - IN2.

Verbinden Sie die 230V-Spannungsversorgung mit den Klemmen 1 und 2.

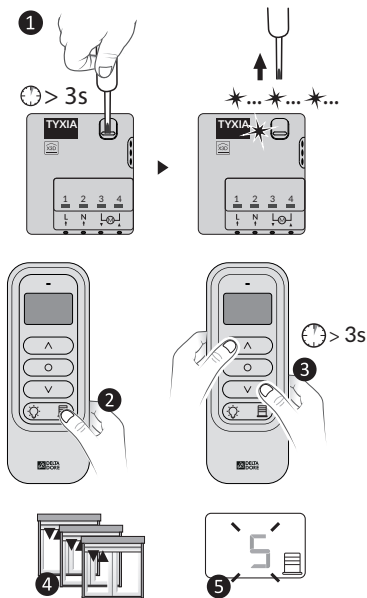
Stellen Sie die Spannungsversorgung der Anlage wieder her, um die Produkte zuordnen zu können.



3/ Funkzuordnung

- 1 Drücken Sie an allen zuzuordnenden Empfängern 3 Sekunden lang die Taste, bis die jeweilige Kontrollleuchte blinkt.
- 2 Drücken Sie auf .
- 3 Drücken Sie auf der Fernbedienung gleichzeitig 3 Sekunden auf \wedge und \vee , bis die Kontrollleuchte blinkt, und lassen Sie die Taste wieder los.
- 4 Die Rollläden schalten sich kurz ein, um die Zuordnung zu bestätigen. Die Anzahl der zugeordneten Elemente wird auf dem Display angezeigt (5).

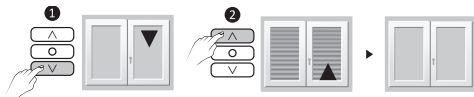
Sie können bis zu 16 Empfänger (oder Motoren) zuordnen.



4/ Einlernen der Fahrzeiten des Rollladens

Führen Sie einen kompletten Zyklus von Anschlag zu Anschlag durch:

- 1 Öffnen oder schließen Sie den Rollladen komplett bis zum Anschlag.
- 2 Führen Sie die entgegengesetzte Bewegung bis zum Anschlag durch.



Die Fahrt des Rollladens nicht unterbrechen!

Hinweis

Das Einlernen der Fahrzeiten des Rollladens passt sich automatisch jedem kompletten Zyklus von Anschlag zu Anschlag an.

5/ Konfiguration der Empfänger TYXIA 5630 oder 5730

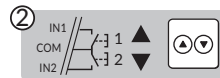
Konfigurieren Sie den Empfänger, je nach angeschlossenem Schalter.

Betriebsart 1 (Standard):
Gedrückter Schalter
Auf/Stopp/Ab



DE

Betriebsart 2:
Doppelter Drucktaster
Auf/Ab



Betriebsart 3: Drucktaster
Auf/Stopp/
Ab/Stopp



5/ Konfiguration der Empfänger TYXIA 5630 oder 5730

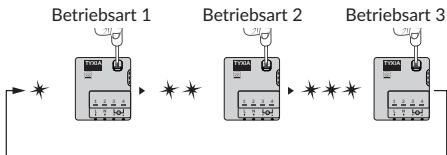
Gehen Sie wie folgt vor, um die Konfiguration des Empfängers zu ändern.

Drücken Sie 6 Sekunden lang die Taste am Empfänger.

Die Kontrollleuchte blinkt zunächst und leuchtet dann ununterbrochen. Lassen Sie die Taste wieder los.

Die Anzahl der Blinksignale der Kontrollleuchte entspricht der aktuellen Betriebsart.






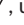
Drücken Sie kurz die Taste am Empfänger, um die Betriebsart zu wählen.



Bestätigen Sie die gewählte Betriebsart, indem Sie 3 Sekunden lang die Taste drücken, bis die Kontrollleuchte angeht.

6/ Erstellen einer Gruppe

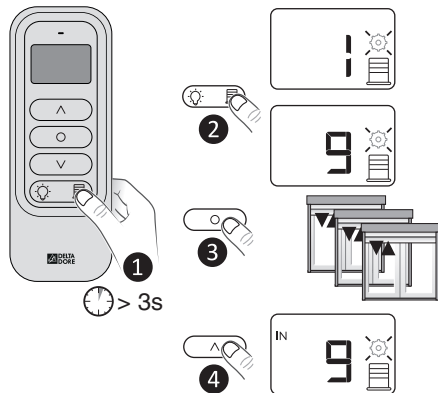
Die Erstellung einer Gruppe ermöglicht die gleichzeitige Steuerung mehrerer Empfänger.

- 1 Drücken Sie 3 Sekunden lang auf , bis das Symbol  blinkt, und lassen Sie die Taste wieder los.
- 2 Wählen Sie durch mehrmaliges Drücken auf  die Nummer der zu erstellenden Gruppe (z. B.: 9).
- 3 Wählen Sie den Empfänger (bzw. Motor) durch mehrmaliges Drücken auf . Das gesteuerte Element schaltet sich kurz ein (Rollladen oder Beleuchtung).
- 4 Drücken Sie auf , um das Element der Gruppe hinzuzufügen. Das Display zeigt „IN“ an. Oder drücken Sie auf , um die Gruppe zu entfernen. Das Display zeigt „OUT“ an.

Wiederholen Sie die Schritte **3** und **4** für jeden Empfänger (bzw. Motor).

Wiederholen Sie die Schritte **2**, **3** und **4**, um eine weitere Gruppe zu erstellen.

6/ Erstellen einer Gruppe



Sie können bis zu 16 Gruppen erstellen.
Derselbe Empfänger kann mehreren Gruppen
zugeordnet werden.
Drücken Sie 3 Sekunden auf , um die
Betriebsart zu verlassen.

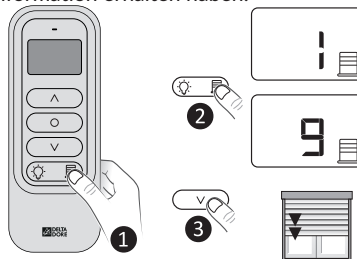
7/ Verwendung

- 1 Drücken Sie kurz auf .
- 2 Wählen Sie durch mehrmaliges Drücken auf die Nummer der zu steuernden Gruppe:

! ... 16 : Gruppe 1 bis 16

: Gesamtgruppe

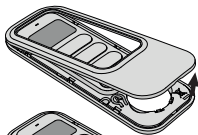
- 3 Drücken Sie auf , oder , um den/die Rollladen/Rollläden zu steuern.
Die Kontrollleuchte bestätigt, dass die Empfänger die Information erhalten haben.



Am Display erscheint .

Die Batterie ist leer.

Tauschen Sie die Batterie aus.

**Eine Zuordnung löschen**

Nehmen Sie die Vorderseite der Fernbedienung ab.


Drücken Sie die Taste A.

Die rote Kontrollleuchte blinkt (schnell).

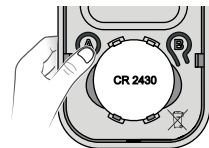
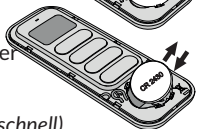
Drücken Sie mehrmals auf 

, um den zu löschenden bzw.

Empfänger einzuschalten.

Drücken Sie die Taste .

- Drücken Sie die Taste A, um das Menü zu schließen.

**Alle zugeordneten Komponenten löschen**

Nehmen Sie die Vorderseite der Fernbedienung ab.

Drücken Sie die Taste A.

Die rote Kontrollleuchte blinkt (schnell).

Drücken Sie 3 Sekunden lang gleichzeitig die Tasten

 und .

- Drücken Sie die Taste A, um das Menü zu schließen.

Der Empfänger schaltet in den Sicherheitsmodus um (aus)

Bei Überlast schaltet das Produkt 30 Sekunden lang in den Sicherheitsmodus (aus), bevor es wieder eingeschaltet werden kann.

Die Kontrollleuchte

blinkt in dieser Phase schnell.

Für TYXIA 5630-Empfänger:

Ersetzen Sie Ihren Empfänger durch einen TYXIA 5730.

Für TYXIA 5730-Empfänger:

Wenden Sie sich an unseren Kundendienst.

DE



Eine zusätzliche Anleitung ist auf den Seiten TYXIA 5630 und TYXIA 5730 der DELTA DORE-Website verfügbar.

TYXIA 1712

- Spannungsversorgung: Lithium-Batterie CR2430, 3 V
- Schutzklasse III
- Maximale Sendeleistung < 10 mW, Empfänger Klasse 2
- Funk-Fernbediensystem, Sendefrequenz X3D: 868,7 MHz bis 869,2 MHz
- Funk-Reichweite 100 - 300 m in hindernisfreier Umgebung je nach Einsatzkombination (Reichweite vom Einbau und möglichen elektromagnetischen Störungen abhängig)
- Befestigung auf einer Halterung
- Abmessungen: 46 x 121 x 10,7 mm
- Schutzart: IP 40
- Betriebstemperatur: 0°C / +55°C
- Lagertemperatur: -10°C / +70°C
- Installation in normal verschmutzter Umgebung

TYXIA 5630 und TYXIA 5730

- Stromversorgung: 230 V ~ 0,6 VA
- 2 spannungsführende Kontakte: TYXIA 5630 (1 A) - TYXIA 5730 (2 A)
- Leistungsaufnahme im Standby-Modus: 0,06 W
- Anzahl der zugeordneten Sender: max. 16
- Lagertemperatur: -10°C / +70°C
- Betriebstemperatur: 0°C / +55°C
- IP 40 bei Einbau in Unterputzdose
- Abmessungen: 41 x 36 x 14,5 mm
- Maximale Sendeleistung < 10 mW, Empfänger Klasse 2



www.deltadore.com



2704635 Rev.01